

Protipovodňová a protierozní opatření k ochraně obyvatel, majetku a půdy

V roce 1997 se Běloučským prohnala první novodobá povodňová vlna. Do roku 2010 se povodňový stav zopakoval ještě čtyřikrát. Bylo jasné, že úkolem č. 1 bude redukovat možné škody v příštích letech. V roce 2011 byla z iniciativy obce a s podporou OPŽP zpracována studie možných protipovodňových opatření v povodí Luhy v obcích Jindřichov, Běloučín a Polom, která navazuje na opatření navržená v rámci KPÚ v katastrech Běloučín, Nejdek u Hranic a Lučice na Moravě a navrhuje realizaci dalších vodních děl s cílem zadržení vody v krajině a přibrzdění možné povodňové vlny z přívalových dešťů. Vznikl tak návrh realizace suchých poldrů na přítocích Běloučského potoka a byla urychlena i realizace společných zařízení z KPÚ v povodí Luhy. Deště v letech 2016 a 2017 prokázaly funkčnost nově zbudovaného díla.

V rámci systému protipovodňových opatření Běloučska mají své místo i stávající vodní díla, především rybníky Horní a Dolní Běloučín s objemem při H_{max} 142000 m³ zadržené vody. Ve stádiu projektové přípravy jsou ještě další tzv. zvodnělé poldry v lokalitě Za školou o kapacitě 14000 m³ a dvě nádrže na středním toku Doubravy poblíž MUK na D1 a R48 s kapacitou 13800 m³. Po jejich dokončení tak bude Běloučsko moci využít na 300000 m³ ochranného objemu.



V rámci realizace plánu společných zařízení mezi prvními vznikla v roce 1999 polní cesta C52 a C3, tzv. Lučická spojka, propojující Lučice a Běloučín, jejíž oprava je plánována v roce 2017.

V rámci plánu společných zařízení KPÚ Lučice bylo na horním toku Lučického potoka v roce 2012 realizováno Biocentrum BC5 včetně IP27 s kapacitou mokřadu 4890 m³.



Obec Běloučín

753 64 Běloučín 151

Telefon/Fax: (+420) 581 612 100

E-mail: belotin@belotin.cz

URL: <http://www.belotin.cz/>

© Běloučín 2017



PROTIPOVODŇOVÁ OPATŘENÍ A KOMPLEXNÍ POZEMKOVÉ ÚPRAVY NA BĚLOUČSKU

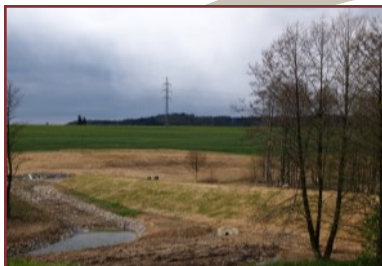
Ochrana obyvatel
a zemědělské půdy
je naší prioritou

www.belotin.cz

Protipovodňová opatření na Bělotínském potoce a Lučince



Laguny nad Bělotínem — soustava dvou průtočných nádrží na horním toku Bělotínského potoka byla realizována v letech 2003-4 v rámci projektu „Revitalizace toku Bělotínský II, obec Bělotín. Celkový zásobní objem obou nádrží činí 23140 m³.

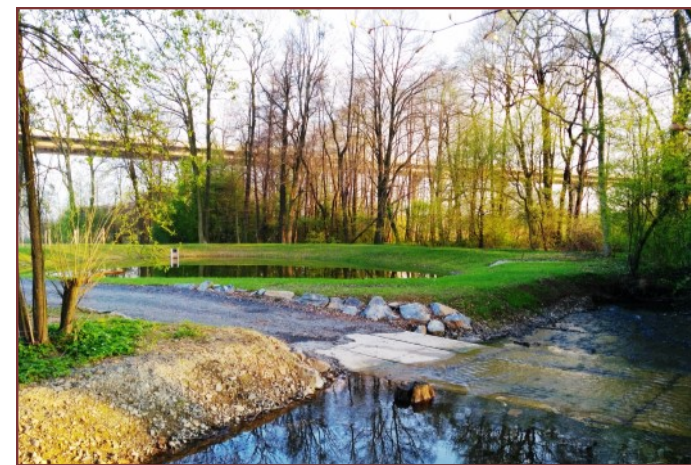


Suché poldry Bělotín — komplexní opatření k zachycení přívalových srážek na čtyřech přítocích Bělotínského potoka — pravostranných v lokalitách „Nad dálnicí“ (dvě nádrže o celkovém objemu 34900 m³) a „U družstva“ 20900 m³, dále dvou levostranných — „Pod Stráží“ 36100 m³ a „Úval“ 12400 m³. Realizováno v rámci tří projektů v letech 2015-16.



Projekt **Protipovodňová opatření na katastru obce** zahrnuje vodní nádrž s mokřadem „Revitalizace nad Tigemnou“ v k.ú. Bělotín na melioračním odpadu, který je významným přítokem Bělotínského potoka a soustavu tří průtočných nádrží „Lučinka“ na stejnojmenném potoce v k.ú. Lučice na Moravě. Ochranný objem nádrží je Tigma 11400 m³ a 14600 m³ Lučinka. Realizace proběhla v letech 2012-14.

Komplexní pozemkové úpravy a realizace plánu společných zařízení



Projekt **Protierozní opatření na toku Luha** byl realizován jako souhrn vodohospodářských a krajinářských opatření v rámci plánu společných zařízení KPU Bělotín v r. 2016. Soustava mokřadů a vodních nádrží spolu s průlehy a polními cestami s alejemi mezi obdělávanými půdními celky plní především funkci zadržování vody v krajině, příznivě působí proti půdní erozi a podporuje bohatou biodiverzitu zdejšího lužního ekosystému. V plánu je rozšíření v k.ú. Nejde

